



# BOLETÍN HIDROMETEOROLÓGICO DE LA MOJANA

San Marcos, Sucre 06 de junio de 2023  
Hora de la actualización: 12:00 HLC

BOLETÍN No: 833

## CONTENIDO

### 1. CONDICIONES METEOROLÓGICAS

1.1 CONDICIONES METEOROLÓGICAS PRECEDENTES

1.2 CONDICIONES METEOROLÓGICAS ACTUALES

1.3 PRONÓSTICO METEOROLÓGICO DIARIO

### 2. CONDICIONES HIDROLÓGICAS

2.1 CONDICIONES HIDROLÓGICAS ANTECEDENTES

2.2 CONDICIONES HIDROLÓGICAS ACTUALES

2.2.1 SUBZONA HIDROGRÁFICA DEL RÍO SAN JORGE - CUENCA ALTA

2.2.2 SUBZONA HIDROGRÁFICA DEL RÍO SAN JORGE - CUENCA BAJA

2.2.3 SUBZONA HIDROGRÁFICA DEL RÍO NECHÍ - CUENCA BAJA

2.2.4 DIRECTOS AL BAJO CAUCA - CIÉNAGA LA RAYA ENTRE EL RÍO NECHÍ Y EL BRAZO DE LOBA

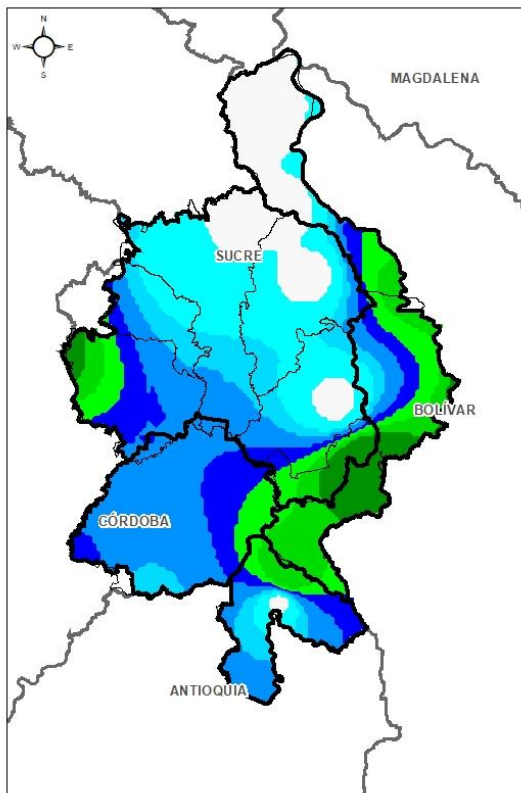
2.2.5 DIRECTOS AL CAUCA ENTRE PTO. VALDIVIA Y RÍO NECHÍ

2.2.6 DIRECTOS AL BAJO MAGDALENA ENTRE EL BANCO Y EL PLATO

El Centro Regional de Pronóstico y Alertas Tempranas de la Mojana - CRPA La Mojana, busca fortalecer el sistema de alertas tempranas a través de un continuo monitoreo de las condiciones hidrometeorológicas, la generación de pronósticos meteorológicos y la difusión de alertas para la comunidad y los diferentes sectores productivos de la región.

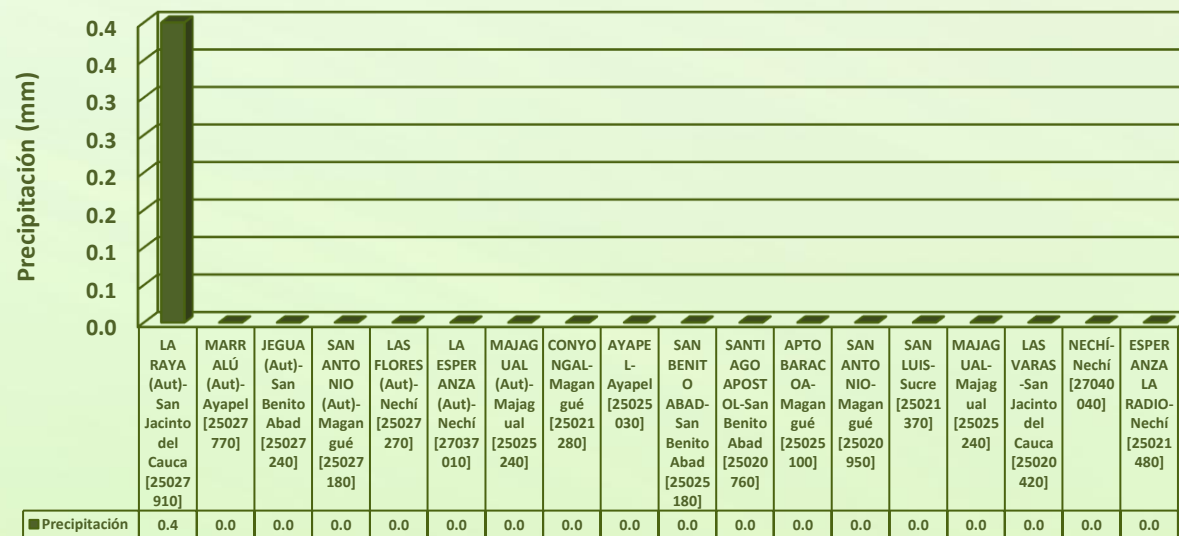
Esta iniciativa hace parte de los proyectos "Reducción del riesgo y la vulnerabilidad frente al cambio climático en la región de La Depresión Momposina", financiado por el *Adaptation Fund* y "*Mojana, clima y vida*", financiado por el Fondo Verde del Clima, implementados por el Ministerio de Ambiente, el Fondo de Adaptación y el PNUD, en alianza con CORPOMOJANA e IDEAM.

# 1.1 CONDICIONES METEOROLÓGICAS ANTECEDENTES



Precipitación acumulada  
02/06/2023 (07:00) – 03/06/2023 (07:00).  
Fuente: IDEAM

## Lluvia Registrada el 02 Junio de 2023

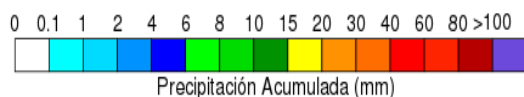
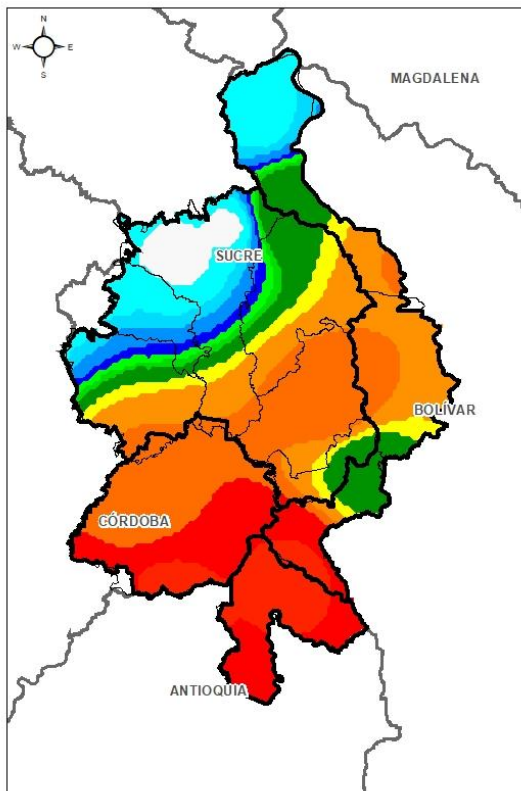


## RESUMEN DE CONDICIONES DEL DÍA 02 DE JUNIO

**Precipitación:** predominio de la condición seca.

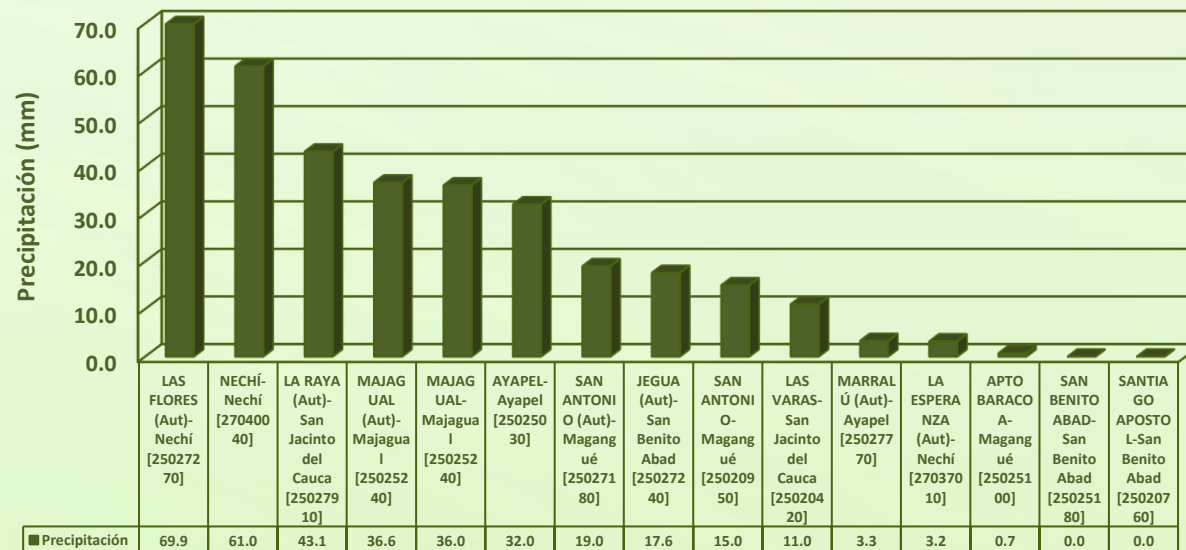
**Temperatura:** se registró una temperatura máxima de 33,8°C el día 02 de junio a las 16:00 horas en el municipio de Magangué y una mínima de 26,5°C en la madrugada del 03 de junio.

# 1.1 CONDICIONES METEOROLÓGICAS ANTECEDENTES



Precipitación acumulada  
03/06/2023 (07:00) – 04/06/2023 (07:00).  
Fuente: IDEAM

## Lluvia Registrada el 03 Junio de 2023

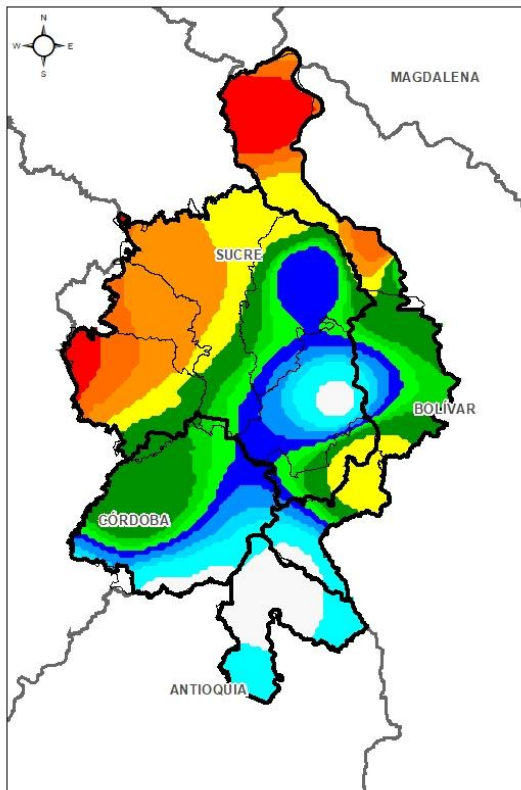


## RESUMEN DE CONDICIONES DEL DÍA 03 DE JUNIO

**Precipitación:** luvias en la madrugada del domingo en toda La Mojana.

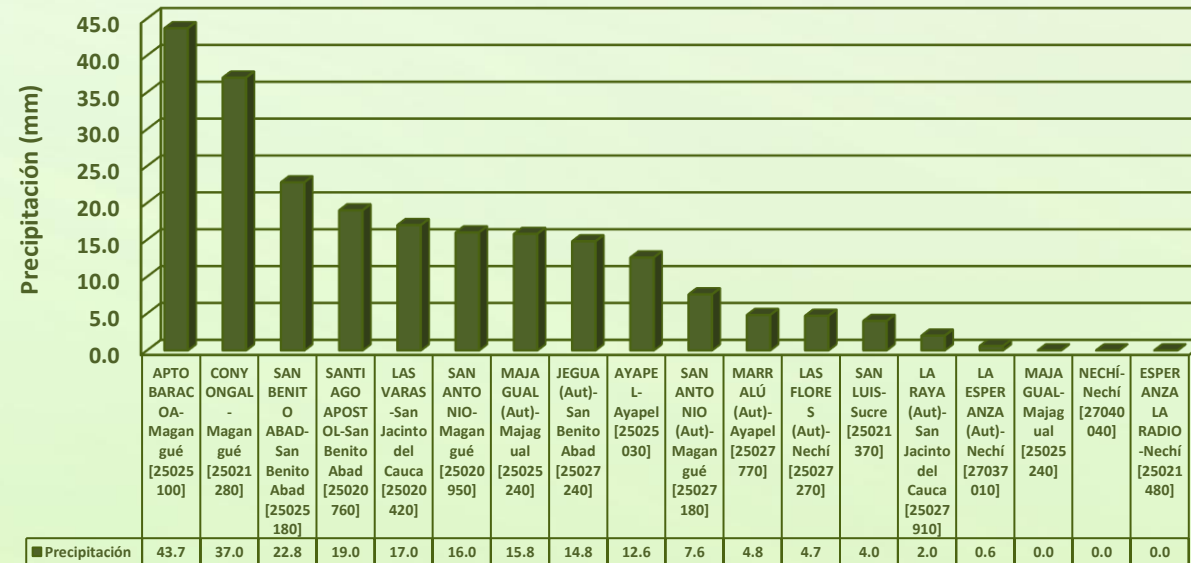
**Temperatura:** se registró una temperatura máxima de 36°C el día 03 de junio a las 16:00 horas en el municipio de Magangué y una mínima de 22,6°C en la madrugada del 04 de junio.

# 1.1 CONDICIONES METEOROLÓGICAS ANTECEDENTES



Precipitación acumulada  
04/06/2023 (07:00) – 05/06/2023 (07:00).  
Fuente: IDEAM

## Lluvia Registrada el 04 Junio de 2023



## RESUMEN DE CONDICIONES DEL DÍA 04 DE JUNIO

**Precipitación:** luvias principalmente durante la mañana en amplios sectores del territorio mojanero.

**Temperatura:** se registró una temperatura máxima de 28,3°C el día 04 de junio a las 16:00 horas en el municipio de San Benito Abad y una mínima de 23°C en la madrugada del 05 de junio en el municipio de Magangué.

## 1.2 CONDICIONES METEOROLÓGICAS ACTUALES

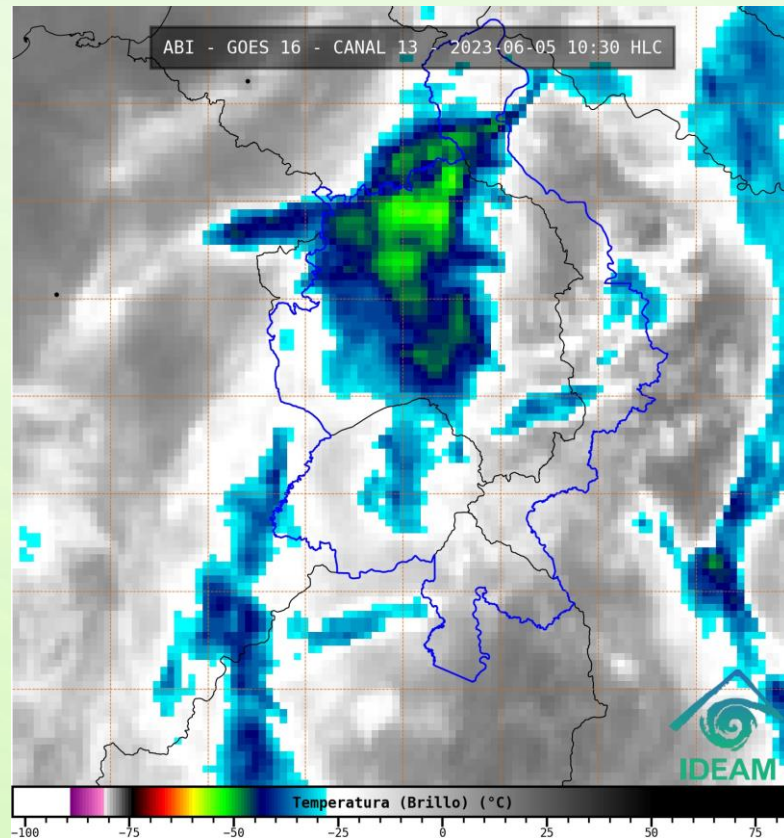


Imagen de satélite IR 10:30 HLC  
Fuente: IDEAM

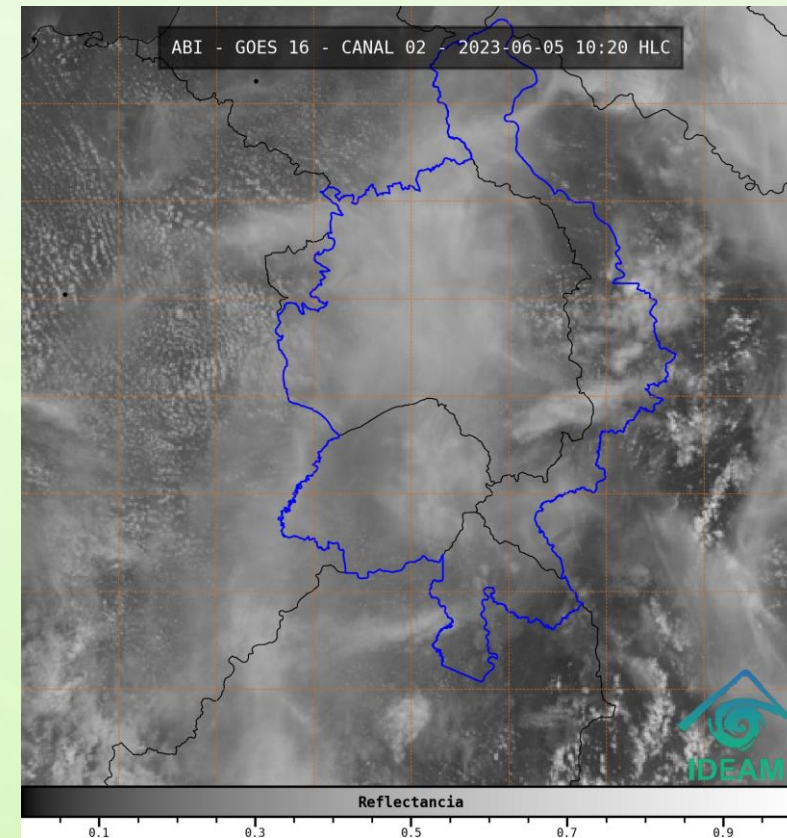
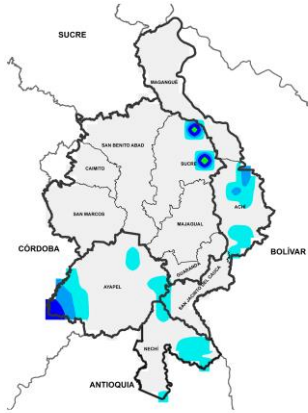


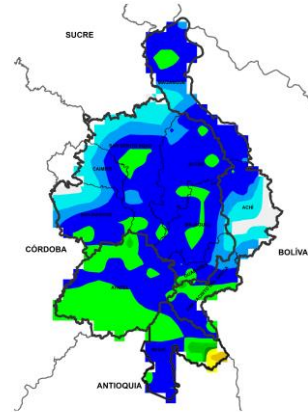
Imagen de satélite visible 10:20 HLC  
Fuente: IDEAM

En las últimas horas ha predominado condición de cielo entre nublado a parcialmente nublado.

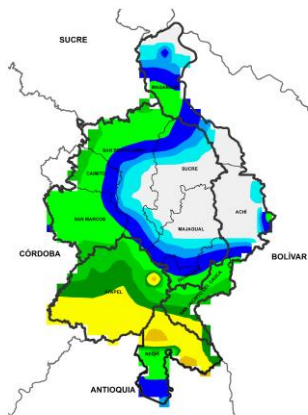
# 1.3 PRONÓSTICO METEOROLÓGICO



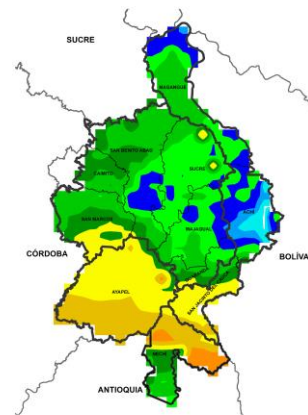
TARDE DEL 05 DE JUNIO



NOCHE DEL 05 DE JUNIO

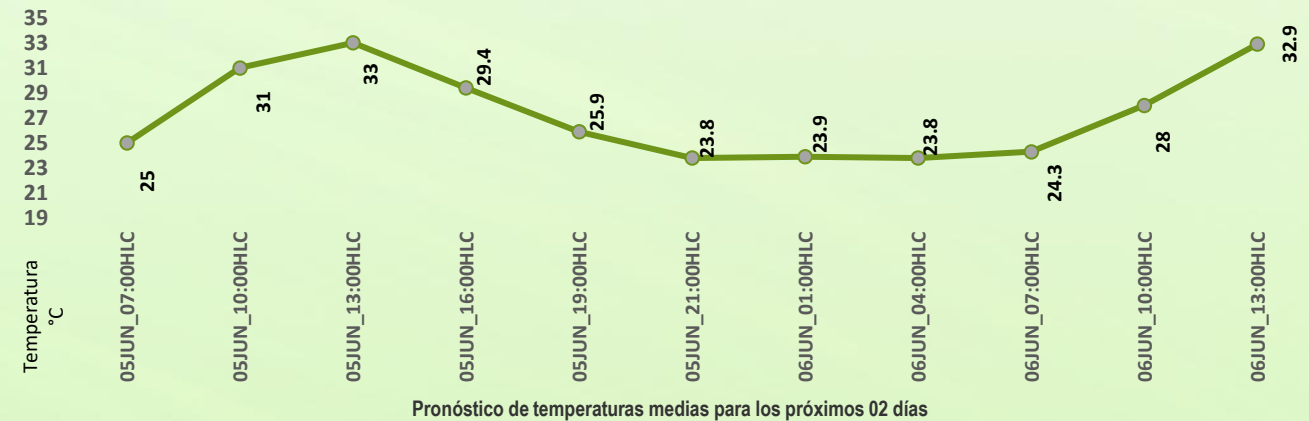


MADRUGADA DEL 06 DE JUNIO



ACUMULADO DEL 05 AL 06 DE JUNIO

Día	Jornada	Temperatura Máxima	Nubosidad	Tipo de Precipitación	Probabilidad de lluvia(%)
LUNES 05 DE JUNIO	Tarde	34°C	Parcialmente nublado	Sin lluvias	40%
	Noche	25°C	Nublado	Lluvias dispersas	75%

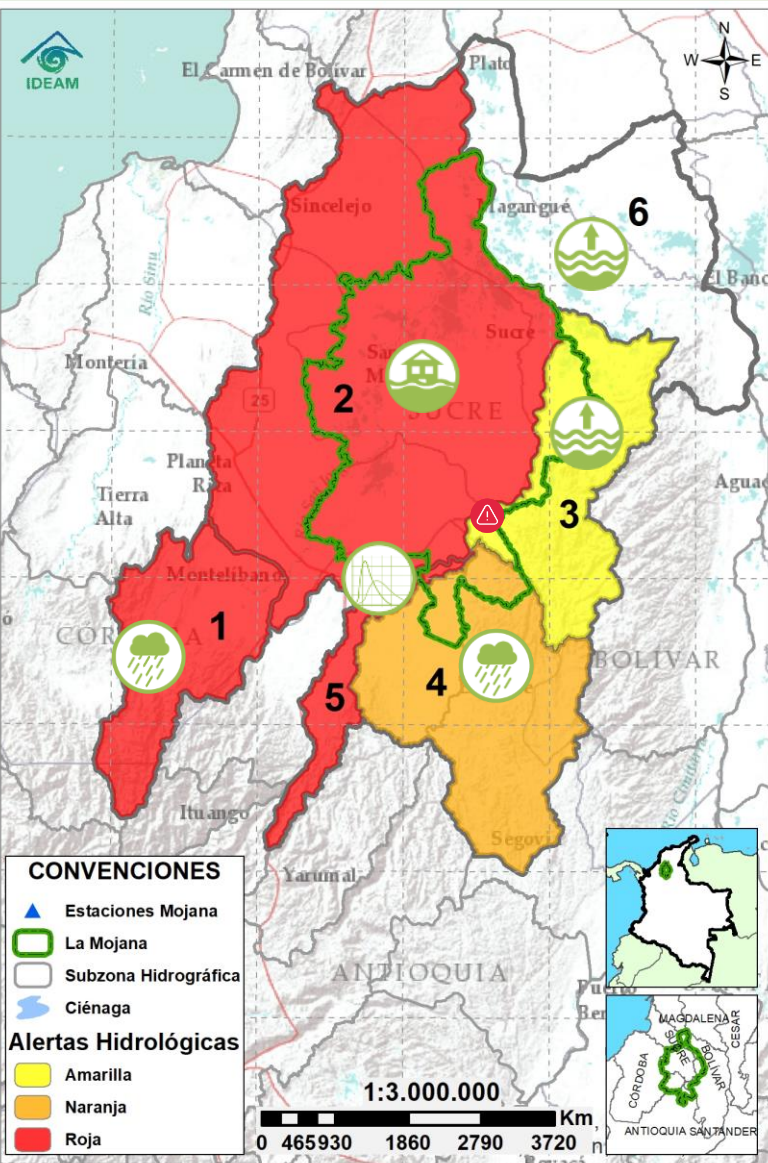


## PRONÓSTICO PARA LUNES 05 DE JUNIO

**Precipitación:** para la tarde se tendrá cielo parcialmente nublado, sin lluvias; luego, en horas de la noche y madrugada, se tiene probabilidad de lluvias dispersas en el territorio principalmente hacia sectores de Nechí, San Jacinto del Cauca, Achí, Magangué, Sucre (Sucre) y Ayapel, que podrían extenderse a las primeras horas de la mañana de mañana.

**Temperatura:** las temperaturas máximas oscilarán entre los 32°C y 34°C y las mínimas entre los 23°C y 25°C. Las sensaciones térmicas máximas estimadas oscilarán entre los 33°C y 38°C.

# 2.1 CONDICIONES HIDROLÓGICAS ANTECEDENTES



CONVENCIONES DE TERMINOS HIDROLÓGICOS		
	<b>Lluvias</b>	Lluvias antecedentes intensas o continuas y/o pronóstico de las mismas, las cuales pueden generar crecientes súbitas en los ríos principales y sus afluentes.
	<b>Descenso</b>	Condición de disminución de niveles.
	<b>Ascenso</b>	Condición de aumento de niveles.
	<b>Creciente súbita</b>	Fenómeno natural que se presenta en los ríos de montaña como consecuencia de la ocurrencia de lluvias intensas o torrenciales en zonas de alta pendiente del cauce principal y sus afluentes.
	<b>Tránsito de creciente</b>	Es el desplazamiento de una onda de creciente de aguas arriba hacia aguas abajo de la corriente.
	<b>Creciente por desembalse</b>	Proceso de tránsito del flujo de agua por descarga controlada desde un embalse.
	<b>Inundación</b>	Aumento en los niveles y/o caudales de los cuerpos de agua que superan la capacidad máxima de transporte o modificación de la sección transversal que la reduce, ocasionando el desbordamiento e inundación de sus zonas aledañas.
	<b>Niveles estables</b>	No se presentan fluctuaciones considerables de nivel del cuerpo de agua.



**PARA TOMAR ACCIÓN** Advierte a los sistemas de prevención y atención de desastres sobre la amenaza que puede ocasionar un fenómeno con efectos adversos sobre la población, el cual requiere la atención inmediata por parte de la población y de los cuerpos de atención y socorro. Se emite una alerta sólo cuando la identificación de un evento extraordinario indique la probabilidad de amenaza inminente y cuando la gravedad del fenómeno implique la movilización de personas y equipos, interrumpiendo el normal desarrollo de sus actividades cotidianas.



**PARA PREPARARSE** Indica la presencia de un fenómeno. No implica amenaza inmediata y como tanto es catalogado como un mensaje para informarse y prepararse. El aviso implica vigilancia continua ya que las condiciones son propicias para el desarrollo de un fenómeno, sin que se requiera permanecer alerta.








**PARA INFORMARSE** Es un mensaje oficial por el cual se difunde información. Por lo regular se refiere a eventos observados, registrados o registrados y puede contener algunos elementos de pronóstico a manera de orientación. Por sus características pretéritas y futuras difiere del aviso y de la alerta, y por lo general no está encaminado a alertar sino a informar.

**SIN ALERTA** La información que se suministra se encuentra fuera de los umbrales de alerta.

Condiciones hidrológicas antecedentes para el 04/06/2023

## 2.2 CONDICIONES HIDROLÓGICAS ACTUALES

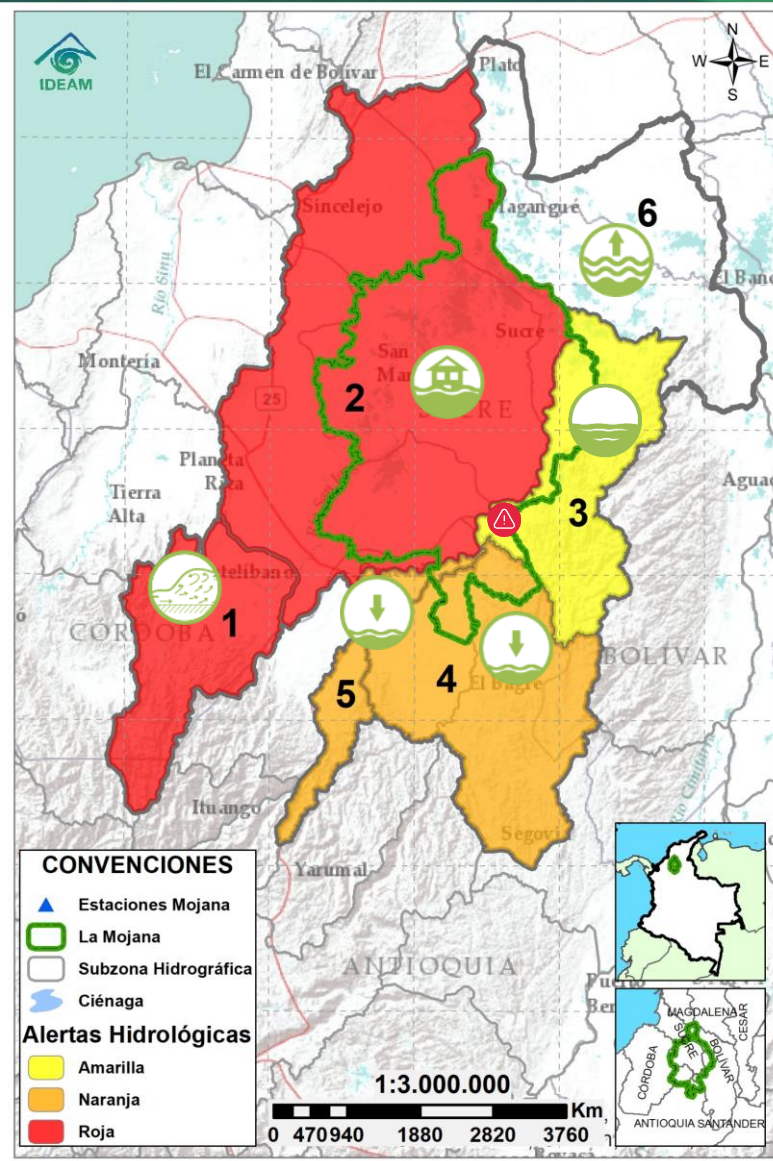
**Descripción condiciones hidrológicas:** En los ríos de la región, se mantienen en alerta roja la cuenca del río San Jorge, especial atención a: i) las afectaciones que se han generado en los municipios de Ayapel, San Benito Abad, Majagual y Guaranda, ii) la creciente que se encuentra transitando entre La Apartada y Ayapel y iii) la probabilidad de nuevos incrementos en la parte alta de la cuenca. Las cuencas del Bajo Cauca entre Pto Valdivia y Nechí y el Bajo Nechí, se mantienen en alerta naranja. Por último, se mantiene en alerta amarilla el Bajo Cauca entre Nechí y Pinillos con niveles estables, no se descarta ascensos en los próximos días.

Alerta	Zona Hidrográfica	Subzona o Cuenca Hidrográfica	Condición predominante	Descripción de la alerta hidrológica
	1	Bajo Magdalena-Cauca - San Jorge	Alto San Jorge	<b>Creciente</b> Creciente en tránsito en el Alto San Jorge, con atención a su recorrido por el municipio de Montelíbano y su tránsito aguas abajo.
	2	Bajo Magdalena-Cauca - San Jorge	Bajo San Jorge	<b>Inundaciones</b> Altos niveles en ascenso en el río, ciénagas y caños, dejando afectaciones en los municipios de Ayapel, Majagual, Guaranda y San Benito Abad, condición que se prevé predominará en el transcurso del día.
	3	Bajo Magdalena-Cauca - San Jorge	Directos al Bajo Cauca-ciénaga La Raya entre el río Nechí y Brazo de Loba	<b>Niveles estables</b> Estabilización de niveles en el río Cauca en el tramo Nechí-Pinillos, sin embargo, probabilidad de crecientes en su aportante el río Caribona. Se mantiene el trasvase de caudal hacia el Bajo San Jorge por el sector Caregato.
	4	Nechí	Bajo Nechí y Directos al Bajo Nechí	<b>Niveles en descenso</b> Ligeros descensos de nivel en el Bajo Nechí, los cuales podrían estabilizarse en el transcurso del día.
	5	Cauca	Directos al Cauca entre Pto. Valdivia y río Nechí	<b>Niveles en descenso</b> Descenso de niveles del río Cauca entre Pto Valdivia y Nechí, se prevé se estabilicen al final de día.
Sin alerta	6	Bajo Magdalena	Directos Bajo Magdalena entre El Banco y Plato	<b>Niveles en ascenso</b> Predominio de niveles en ascenso en el Bajo Magdalena entre El Banco y Plato incluyendo los Brazos de Loba y de Mompós.

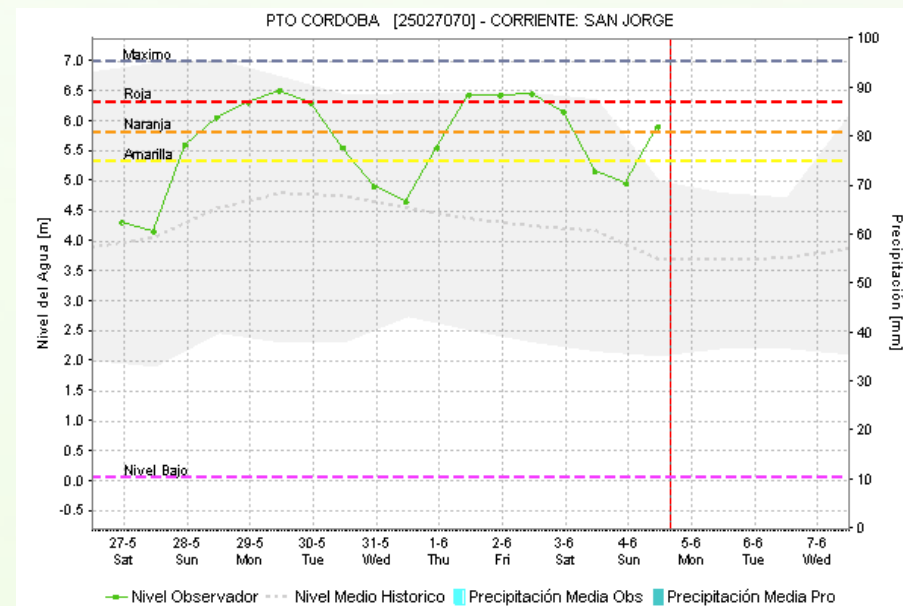
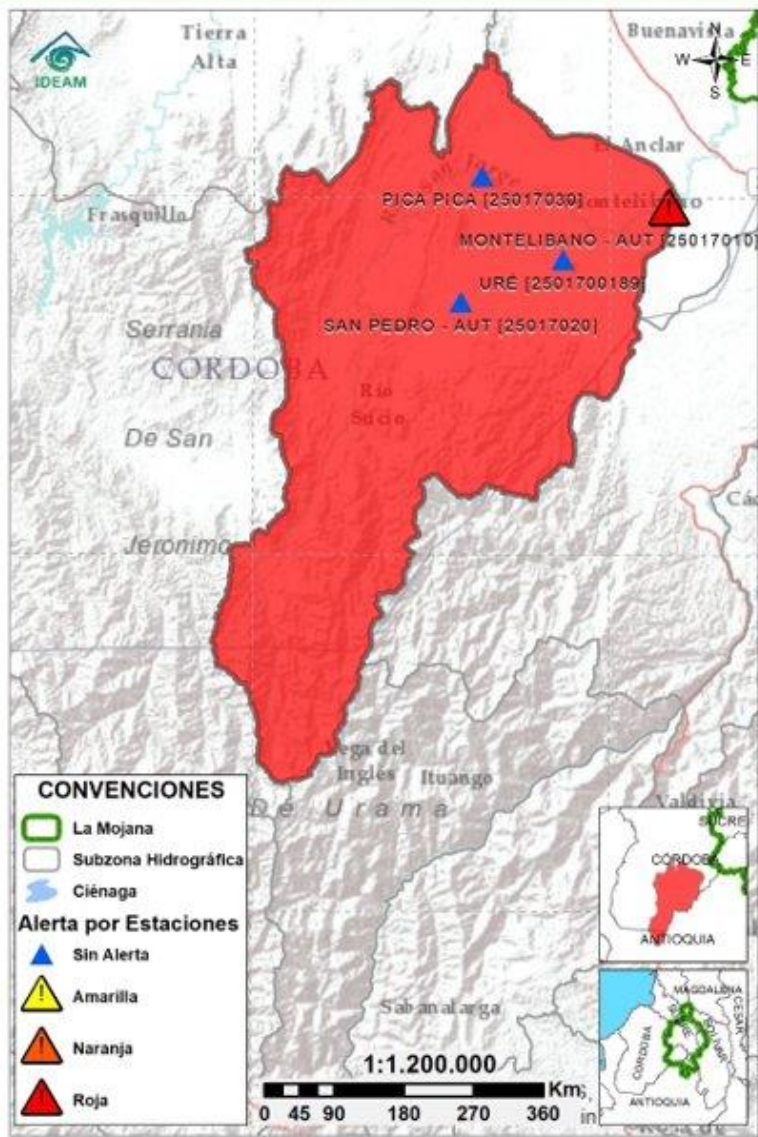
**Nota 1:** Las alertas hidrológicas pueden ser corregidas y/o actualizadas en el futuro. No representa una certificación oficial del IDEAM.

**Nota 2:** Es probable que los eventos hidrológicos reportados en las alertas emitidas no se estén presentando sobre los ríos principales sino sobre sus afluentes.

**Nota 3:** El IDEAM recomienda a la población ribereña estar muy atenta al comportamiento de los niveles de los ríos y atender las recomendaciones que la Unidad Nacional de Gestión del Riesgo de Desastres (UNGRD) emita para la implementación de medidas de contingencia ante posibles afectaciones por desbordamientos e inundaciones.



## 2.2.1 SUBZONA HIDROGRÁFICA DEL RÍO SAN JORGE CUENCA ALTA



Subzona hidrográfica

Alerta

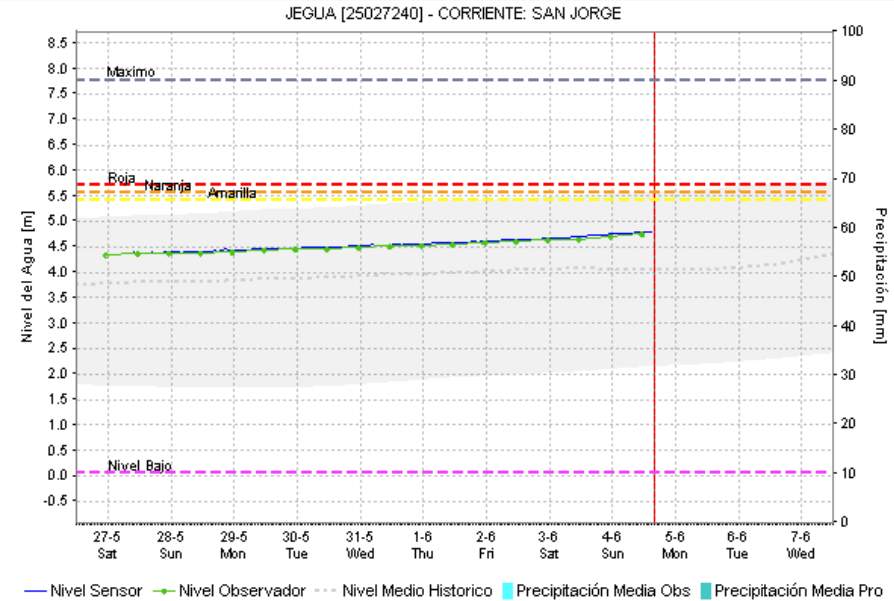
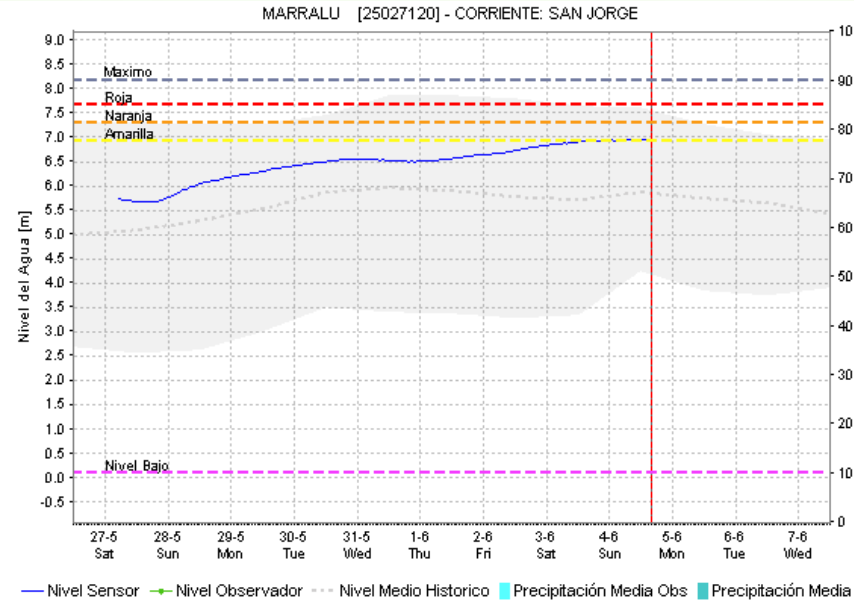
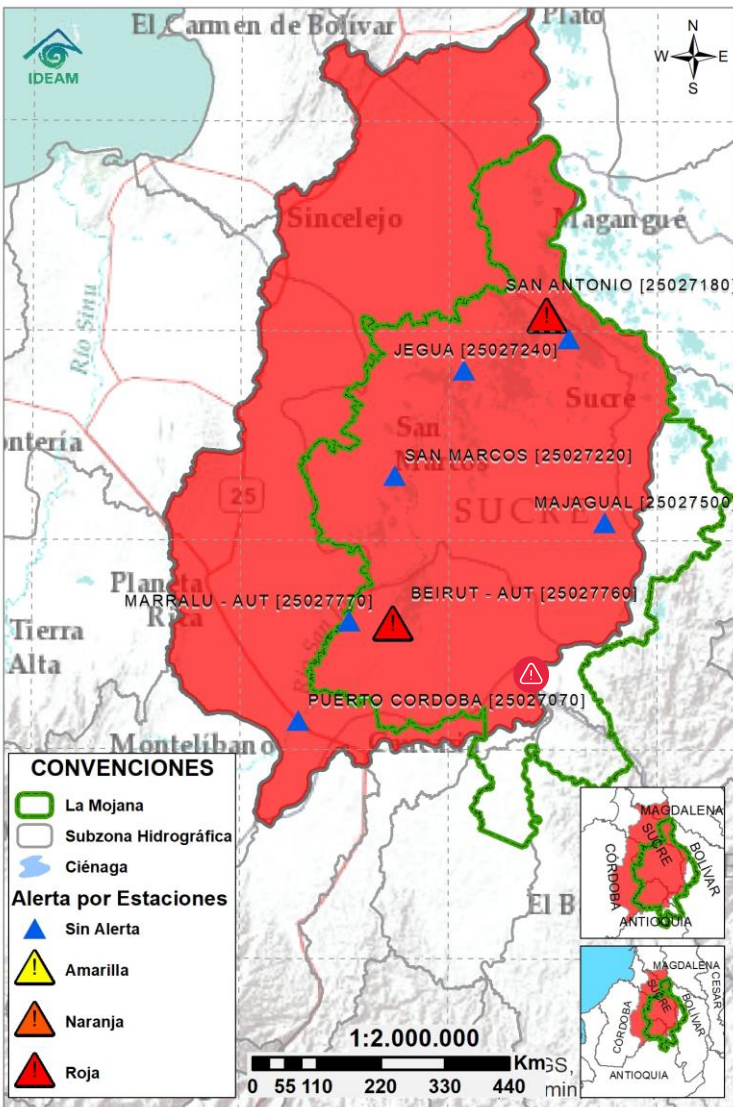
Descripción


Cuenca alta del río San Jorge



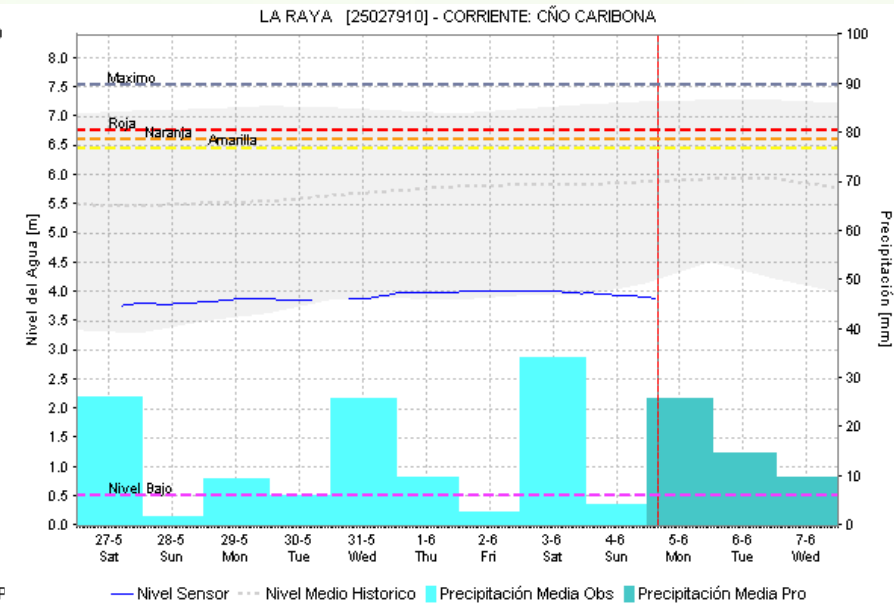
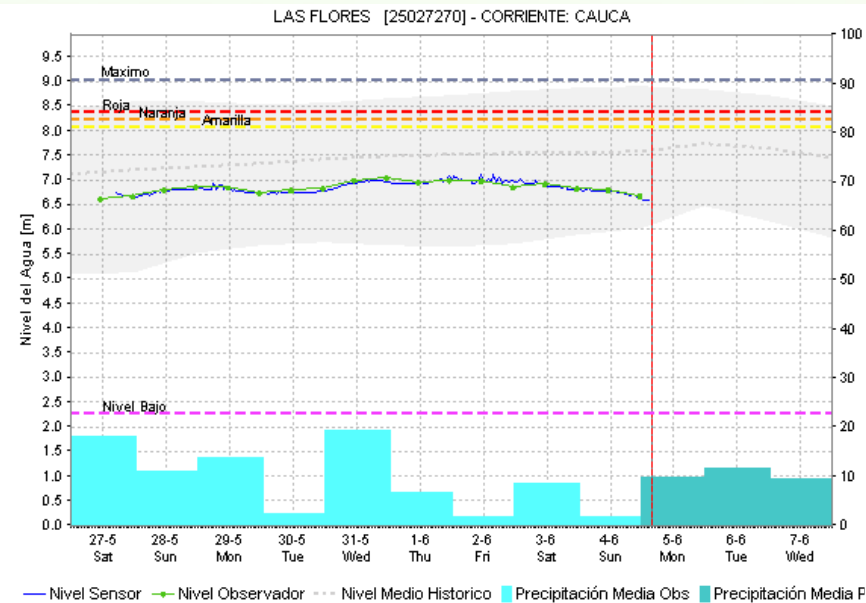
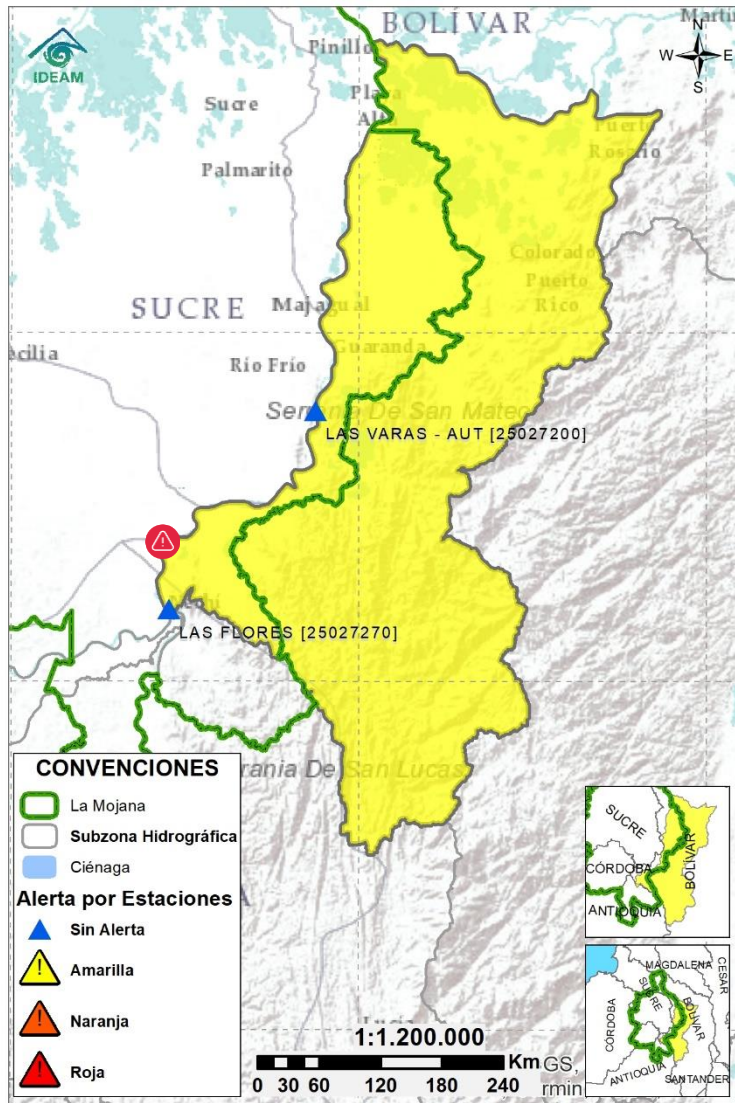
Creciente en tránsito en el Alto San Jorge, con atención a su recorrido por el municipio de Montelíbano y su tránsito aguas abajo.



## 2.2.2 SUBZONA HIDROGRÁFICA DEL RÍO SAN JORGE CUENCA BAJA



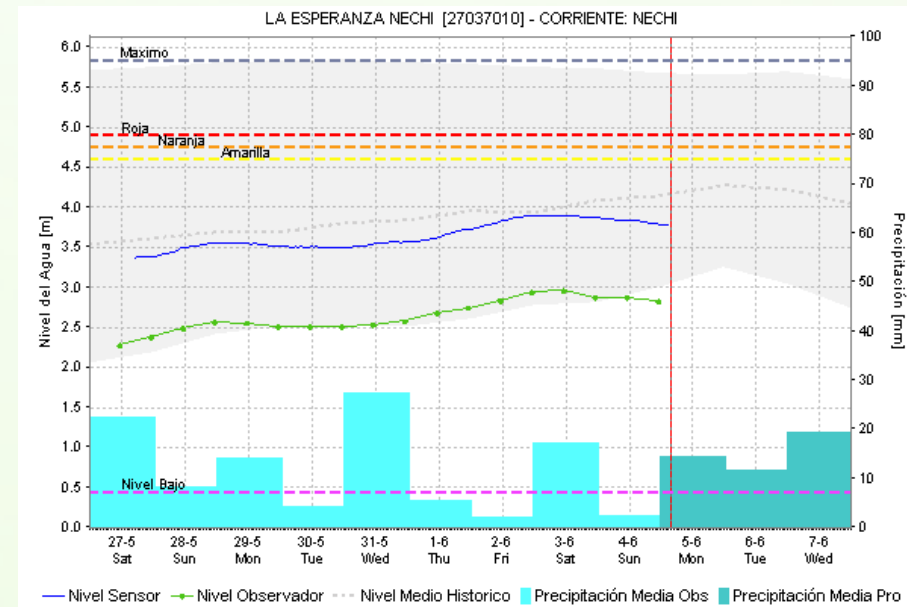
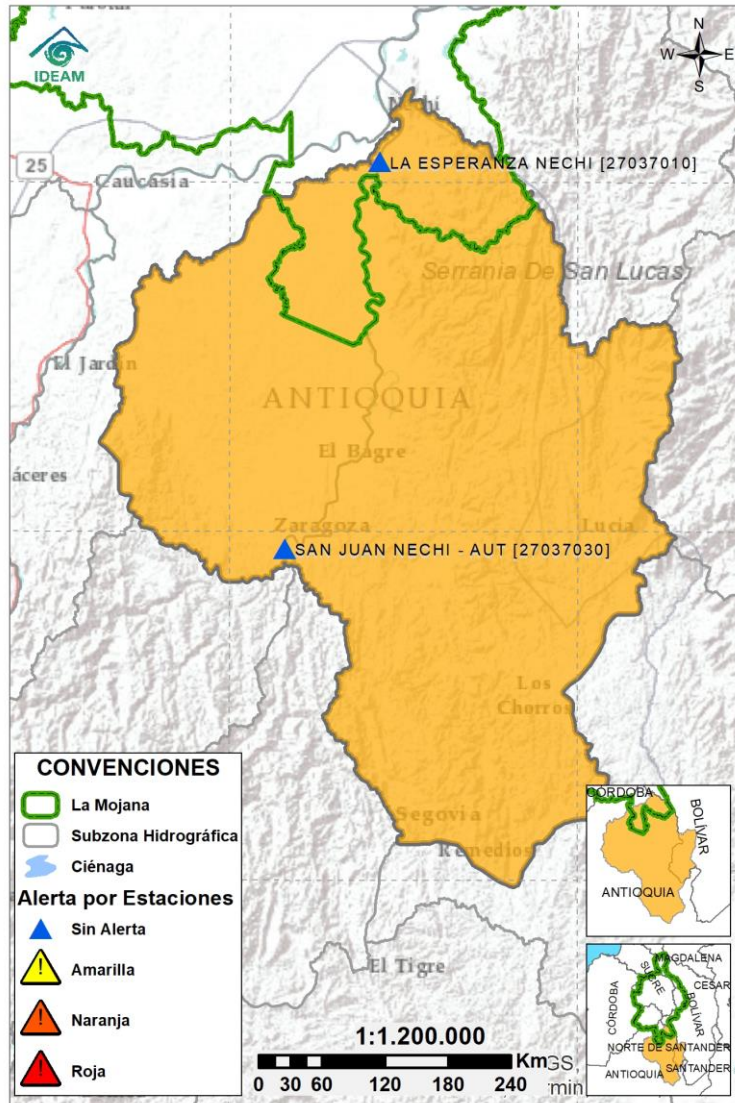
Subzona hidrográfica	Alerta	Descripción
Cuenca baja del río San Jorge		Altos niveles en ascenso en el río, ciénagas y caños, dejando afectaciones en los municipios de Ayapel, Majagual, Guaranda y San Benito Abad, condición que se prevé predominará en el transcurso del día.

## 2.2.3 DIRECTOS AL BAJO CAUCA - CIÉNAGA LA RAYA ENTRE EL RÍO NECHÍ Y EL BRAZO DE LOBA



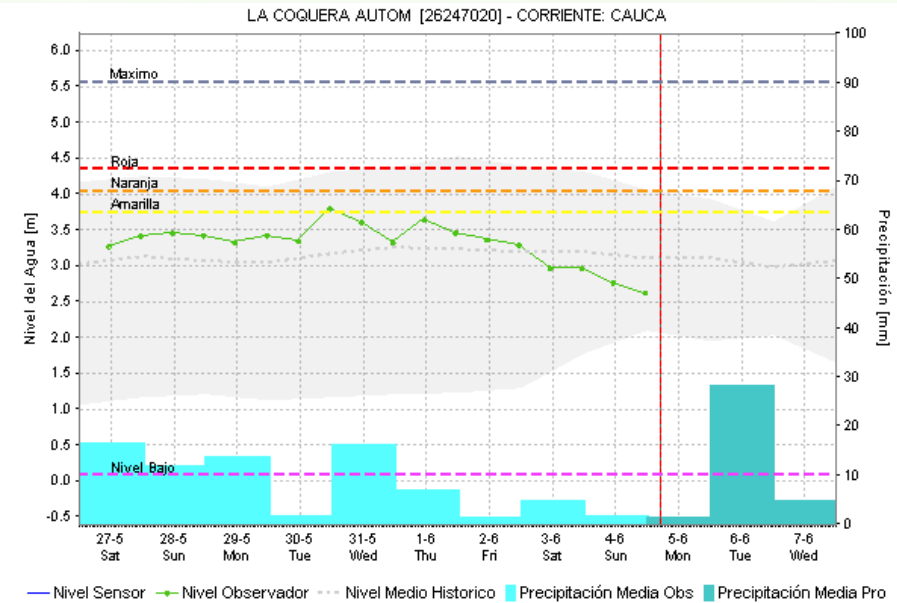
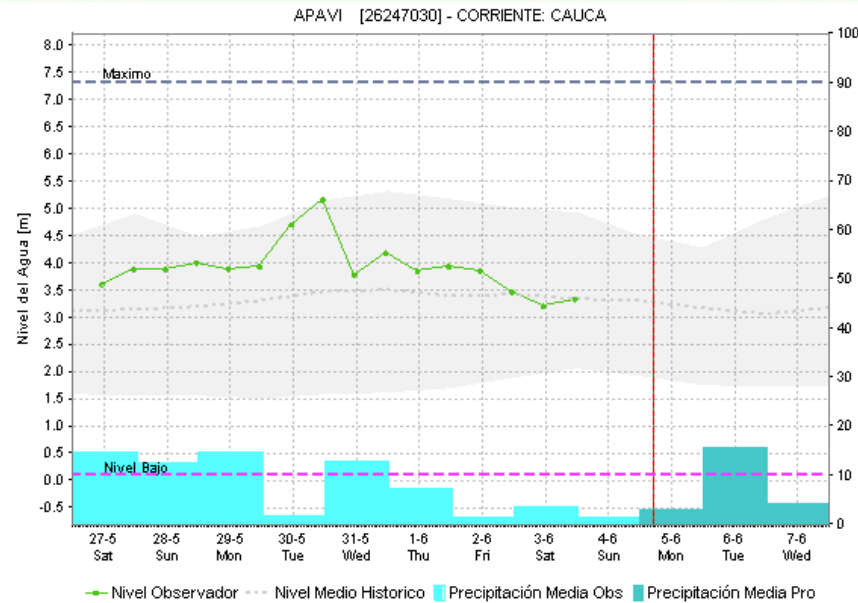
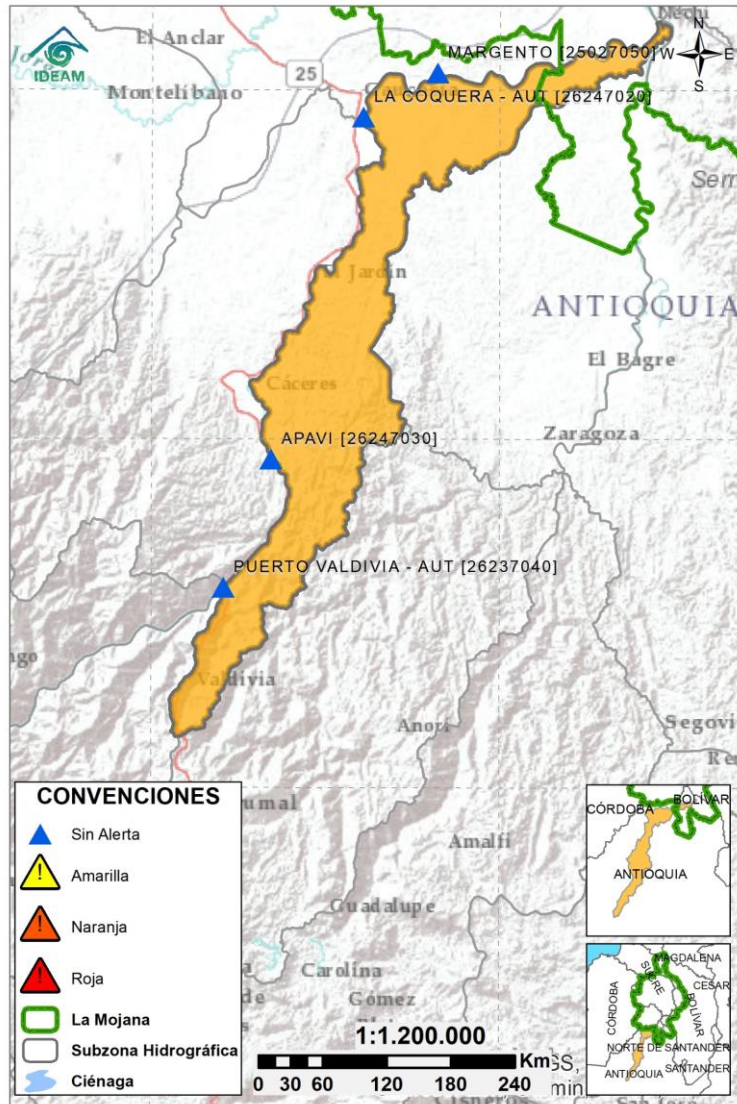
Subzona hidrográfica	Alerta	Descripción
Directos al bajo Cauca- Ciénaga La Raya entre el río Nechí y Brazo de Loba		Estabilización de niveles en el río Cauca en el tramo Nechí-Pinillos, sin embargo, probabilidad de crecientes en su aportante el río Caribona.
		Alerta en el sector Caregato (San Jacinto del Cauca), por persistencia del ingreso del río Cauca hacia el Bajo San Jorge. <b>Nota (27/08/2021):</b> rompimiento del dique marginal del río Cauca en el sector Cara de Gato, generando ingreso de agua hacia el Bajo San Jorge. Emergencia activa hasta la fecha.


## 2.2.4 SUBZONA HIDROGRÁFICA DEL RÍO NECHÍ CUENCA BAJA



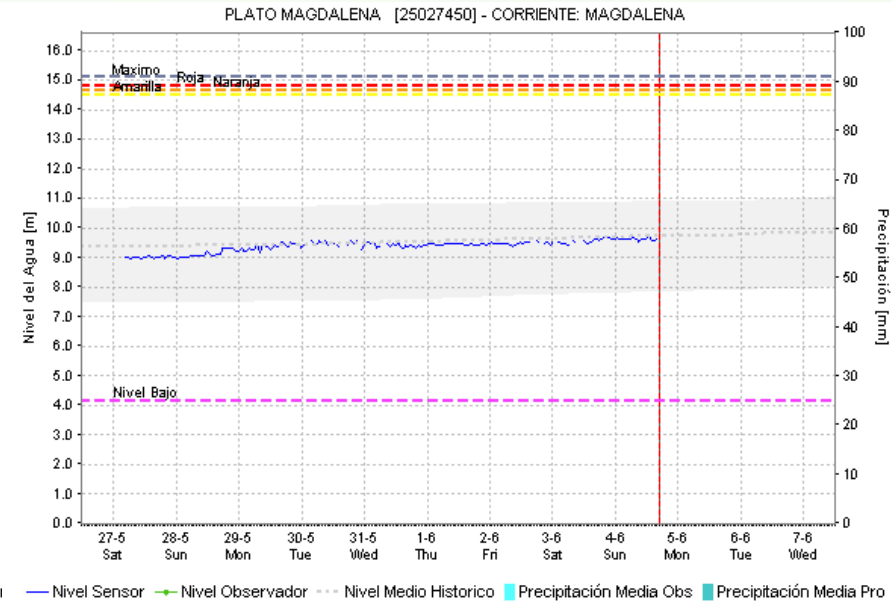
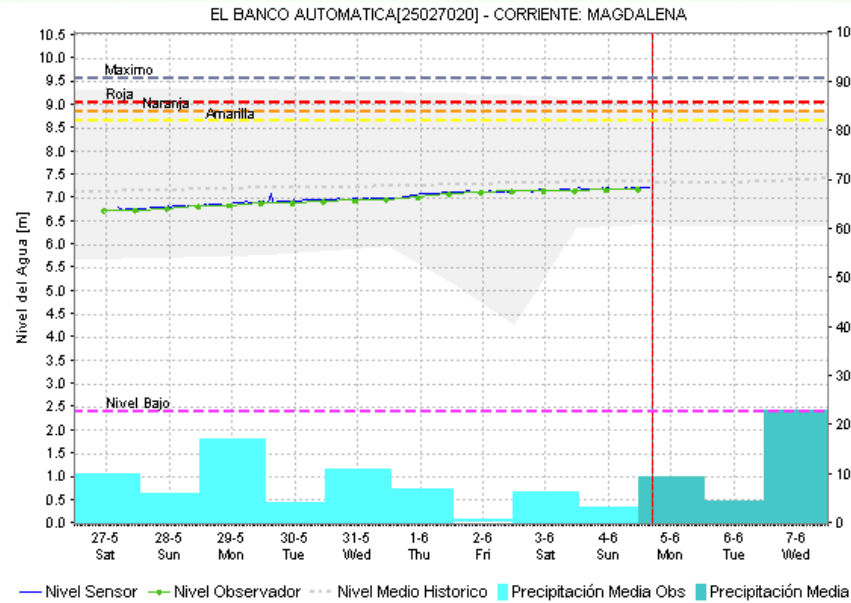
Subzona hidrográfica	Alerta	Descripción
Cuenca baja del río Nechí		Ligeros descensos de nivel en el Bajo Nechí, los cuales podrían estabilizarse en el transcurso del día. <b>Nota:</b> Los incrementos y descensos súbitos mostrados en la gráfica de la estación La Esperanza Nechí (línea azul) obedecen a errores en el reporte del sensor.

## 2.2.5 DIRECTOS AL CAUCA ENTRE PTO. VALDIVIA Y RÍO NECHÍ



Subzona hidrográfica	Alerta	Descripción
Directos al Cauca entre Pto. Valdivia y río Nechí		Descenso de niveles del río Cauca entre Pto Valdivia y Nechí, se prevé se establezcan al final de día.

## 2.2.6 DIRECTOS AL BAJO MAGDALENA ENTRE EL BANCO Y EL PLATO

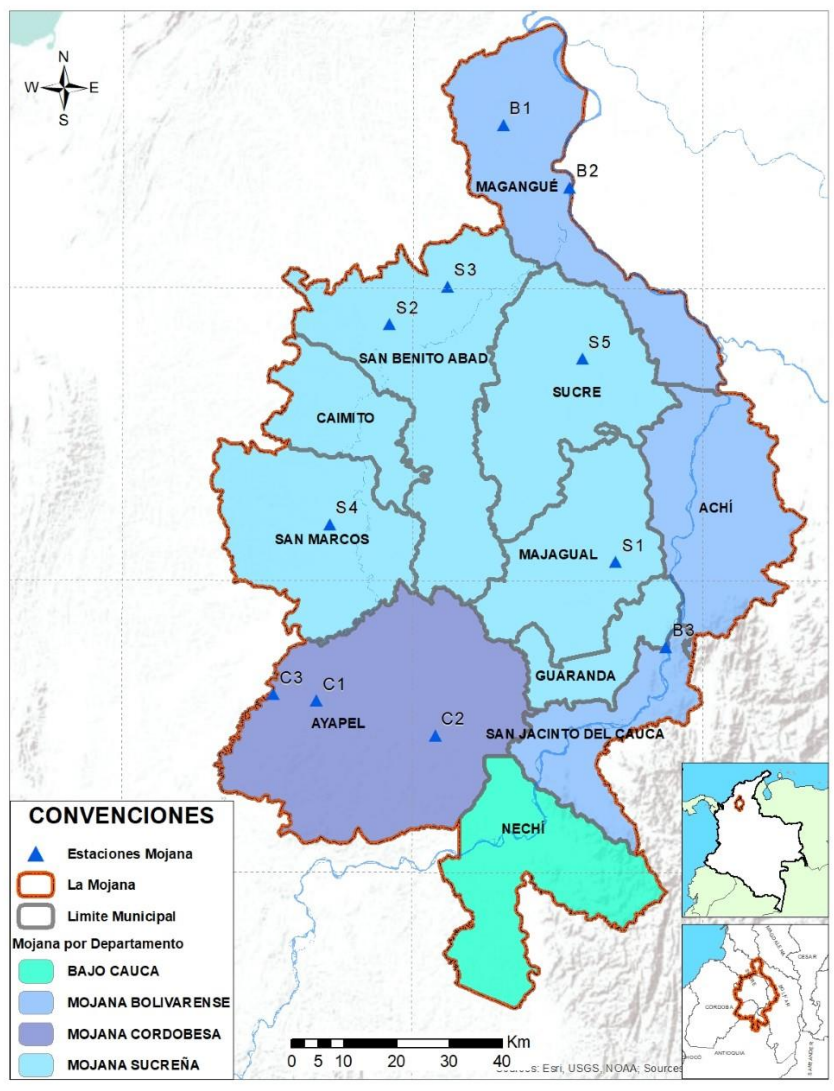


Subzona hidrográfica	Alerta	Descripción
Directos Bajo Magdalena entre el Banco y el Plato	Sin alerta	Ascensos de nivel en el Bajo Magdalena a la altura de El Banco, condición que se verá reflejada en los Brazo de Loba (municipios de Barranco de Loba, Pinillos, Magangué y Cicuco) y Brazo de Mompós (Mompós, San Zenón, Talaiga Nuevo, Santa Ana y Santa Bárbara de Pinto).

## Estaciones Meteorológicas Automáticas y Convencionales en la región de La Mojana

Leyenda	Estación	Municipio	Departamento	Tipo	Código
B1	Aeropuerto Baracoa	Magangué	Bolívar	Convencional	25025100
B2	Planta Ecopetrol	Magangué	Bolívar	Automática	250270153
B3	Las Varas	San Jacinto del Cauca	Bolívar	Convencional	25027200
C1	Ayapel	Ayapel	Córdoba	Convencional	25025030
C2	Caño Barro	Ayapel	Córdoba	Automática	13027040
C3	Marralú	Ayapel	Córdoba	Automática	25027770
S1	Majagual	Majagual	Sucre	Convencional	25020340
S2	San Benito Abad	San Benito Abad	Sucre	Convencional	25025180
S3	Santiago Apóstol	San Benito Abad	Sucre	Convencional	25020760
S4	San Marcos	San Marcos	Sucre	Automática	25025340
S5	San Luis	Sucre	Sucre	Convencional	25021370

## Horarios de monitoreo y pronóstico de las condiciones meteorológicas



Subregionalización de La Mojana con fines de monitoreo y pronóstico



## EQUIPO DE TRABAJO CRPA LA MOJANA

Elaborado por:  
**RAFAEL MUNDARAY**, Meteorólogo  
**CIELO DÍAZ**, Hidróloga

Con la colaboración de:  
**PABLO GARCÍA**, SIG  
**MAYERLIN SANDOVAL**, Comunicadora

[www.corpomojana.gov.co](http://www.corpomojana.gov.co)  
**Correo Electrónico:**  
[corpomojana@corpomojana.gov.co](mailto:corpomojana@corpomojana.gov.co)  
Cra. 21 # 21 A – 44 San Marcos - Sucre  
Teléfono: (+575) 295 5347

**GHISLIANE ECHEVERRY PRIETO**,  
Directora General IDEAM.  
**DIANA CAROLINA RUEDA**,  
Jefe Oficina del Servicio de Pronósticos y Alertas  
[www.ideam.gov.co](http://www.ideam.gov.co)

**Correos electrónicos:**  
[servicio@ideam.gov.co](mailto:servicio@ideam.gov.co),  
[alertas@ideam.gov.co](mailto:alertas@ideam.gov.co)

Calle 25 d # 96b - 70, piso 3. Bogotá, D.C.  
Teléfono: 307 5625 ext. 1334 - 1336.

**LILIANA QUIROZ**, Directora General de la Corporación para el Desarrollo Sostenible de La Mojana y el San Jorge-CORPOMOJANA.

**JAVIER PAVA SÁNCHEZ**, Gerente del Fondo Adaptación

**JIMENA PUYANA**, Gerente Nacional de Desarrollo Sostenible del PNUD

